

TAUTINĖ REPREZENTACIJA VLADIMIRO DUBENECKIO
STEIGIAMOJO SEIMO INTERJERE (1924 M.)

Lina Preišegalavičienė

Vytauto Didžiojo universitetas

El. paštas L.Preisegalaviciene@mf.vdu.lt

Santrauka. Rusų kilmės dailininkas, architektas, pedagogas Vladimiras Dubeneckis (1888–1932) gerai žinomas Lietuvoje dėl vertingo architektūrinio palikimo, kurį sukūrė mūsų kraštui gyvendamas ir dirbdamas Kaune 1919–1932 m. Straipsnio tikslas aptarti mažiau žinomą V. Dubeneckio kūrybos pusę – visuomeninių patalpų interjerus. Iki šiol mažai nagrinėta tema leis praplėsti požiūrį į žinomo architekto kūrybą, kartu suteiks papildomos medžiagos Lietuvos interjerų istorijai. Kadangi reprezentatyvumo aspektas interjeruose yra vienas iš svarbesnių konceptualių siekių, tyrimui pasirinktas Steigiamojo Seimo patalpų interjeras (1924 m.). Seimo interjero projekte daugiausia dėmesio buvo skiriama posėdžių salės įrangai ir baldams projektuoti. Straipsnyje nagrinėjama, kaip architekto atkurtos ir kūrybiškai perdirbtos praeities stilių formos bei tautodailės motyvai sąveikauja tarpusavyje, kad būtų išreikšta tautinė reprezentacija. Aptariant Steigiamojo Seimo interjero projektą pastebima tarpukariu oficialiajai reprezentacijai taikytas *tautinis stilius*, gvildenamos šio stiliaus ištakos interjero dizaine. Straipsnyje keliami hipotezė, kad *tautinis stilius* buvo visai Europai būdingo XX a. pradžios tarptautinio proceso *art nouveau* tęsinys, o vėliau – *art deco* dalis. Kadangi nagrinėjamu laikotarpiu greta tautinės reprezentacijos egzistavo ir kiti reprezentacijos tipai, siekiant juos palyginti straipsnyje paminėti dar keli tarpukario Lietuvos kultūrinės ir visuomeninės paskirties reprezentaciniai interjerai: Ministrų kabinetas ir Vytauto Didžiojo muziejus.

Reikšminiai žodžiai: Steigiamojo Seimo interjeras, tarpukario interjeras, interjerų istorija, tautinė reprezentacija, tautinis stilius, Vladimiras Dubeneckis.

Įvadas

Šiandieninėje reklamos ir propagandos epochoje vis mažiau lieka abejonių dėl reprezentatyvumo kategorijos svarbos. Apie reprezentacinę architektūrą plačiai rašoma ir mokslinėje, ir populiariojoje spaudoje. Terminas „reprezentuoti“ suprantamas kaip „atstovauti“ ir dažnai gretinamas su oria išvaizda, įtaigumu ir solidumu. Pasak Lietuvos ir užsienio autorių, rašiusių apie architektūros reprezentatyvumą, tai yra siekis perteikti būdingus bruožus, kaip kad Darius Linartas rašė: *Architektūra apskritai, o ypač profesionalioji, visais savo išraiškos būdais neišvengiamai perteikia esminius etinius, klimatinius ir geografinius priklausomumus, atspindi susijusias su santvarka, religines, ekonomines, socialines laikotarpio realijas, rodo kultūrinės būties lygmenis, demonstruoja užsakovo šlovę, galią, valią, išmintį ar niekingumą, tuštybę* (Linartas 2010: 24).

Priešingai nei architektūros, interjerų tema tyrinėtojų primiršta. Todėl, pradėjus išlikusių tarpukario interjerų analizę ir bandant jiems taikyti architektūros tekstams Lietuvoje pripažintus verifikacijos principus, susiduriama su problema: terminologijos ir įvardinimų trūkumu. Dėl tos priežasties gvildenant interjero temą kartais tenka vartoti skolinius iš publicistinių tekstų. Tyrimui pasirinktas ne visas interjero reprezentatyvumo aspektas, o tik jo dalis – tautinė

reprezentacija. Remiantis išlikusiais Steigiamojo Seimo interjero projektavimo dokumentais, straipsnio *tikslas* – išsiaiškinti tautinės reprezentacijos tipui taikytas išraiškas. Tarpukario Lietuvoje buvo specialiai kurtas naujas stilius, vadintas *tautiniu stiliumi*. Šiuo metu plačiai minimi šio stiliaus atsiradimo politinis ir propagandinis momentai (Petrulis 2009; Jankevičiūtė 2002, 2003). Įvertinus skirtingų užsienio ir Lietuvos autorių tekstus, dargi pastebima, kad tautinė reprezentacija XIX a. pabaigoje–XX a. pradžioje, o ypač po Pirmojo pasaulinio karo, buvo plačiai plintantis reiškinys ir visai Europai bendro kultūrinio judėjimo *art nouveau* dalis (Laučkaitė 2002; Cieškaitė 2008; Sembach 2002; Heller 1988). Per reformuotą architektūrą bei vidaus aplinką buvo reprezentuojami progresyvūs XX a. pradžios socialiniai ir politiniai idealai įvairiose šalyse, tad visoje Europoje ir plačiau buvo „konstruojami“ skirtingus žmonių charakterius ir supratimus atitinkančios naujojo meno – *art nouveau* – stiliaus atmainos: Ispanijoje tai pasireiškė kaip *katalonietiškas modernizmas* (*Catalan modernism*), Italijoje analogiškas kultūrinės evoliucijos procesas buvo vadintas *laisvės stiliumi* (*Liberty Style*), Anglijoje reiškėsi kaip *menų ir amatų sąjūdis* (*Art and crafts movement*), Škotijoje – kaip *Glazgo stilius* (*Glasgow style*), Austrijoje kaip – *secesija*, Čekijoje – kaip *tautinio atgimimo stilius* (*Czech National*

Revival), Lenkijoje – *Zakopanės stilius* (*Styl Zakopansky*), šiaurės Europos kraštuose, Suomijoje reiškėsi kaip *tautinio romantizmo* architektūros stilius (*National Romantic style*). Giedrė Jankevičiūtė knygoje „Dailė ir valstybė“ nagrinėjo, kaip po Pirmojo pasaulinio karo naujosios Lietuvos įvaizdžiui sukurti buvo sutelktos visos meno ir kultūros sritys. Šalies ekonominio ir socialinio modernėjimo siekis, krašto laimėjimų propaganda ypač matomai atsiskleidavo reprezentaciniuose interjeruose. Trečiojo dešimtmečio pradžioje *oficialaus stiliaus* siekis buvo *parodyti Lietuvą, kaip klestinčią žemės ūkio šalį, pamažu virstančią moderniu pramonės ir prekybos kraštu* (Jankevičiūtė 2003: 67). Vyriausybinių bei kiti visuomeninių patalpų interjerai buvo viena iš sričių, kur reprezentaciją autorius reikšdavo įvairiais užsakovo pageidautais aspektais, kaip kad: galios reprezentacija, politinė reprezentacija, modernumo ar kitos, tačiau tautinė reprezentacija, kaip ir visoje tuometinėje Europoje, buvo labai ryškus XX a. pirmos pusės reprezentacijos tipas. Šiame straipsnyje keliami hipotezė, kad naujai kurtas *tautinis stilius* formavosi kaip visai Europai bendro kultūrinio judėjimo *art nouveau* tęsinys, kuris netrukus vėliau, apytiksliai po dešimtmečio, peraugo į kitą tarptautinį procesą – *art deco*. Vienas iš interjerų, liudijančių apie tarpukario Lietuvos tautinę reprezentaciją, yra Steigiamojo Seimo interjeras. Vienas iš žymesnių menininkų, gavusių oficialius, valstybinius užsakymus kurti Lietuvai atstovaujantį stilių buvo Vladimiras Dubeneckis. Apie šio architekto kūrybą rašyta gana daug. V. Dubeneckio pavardė plačiai minėta architektūros ir meno istorijos leidiniuose, gausybėje straipsnių. Įvairūs autoriai kartoję faktus iš architekto, dailininko biografijos, kai kurie iš jų pabrėždavo geruosius V. Dubeneckio asmenybės bruožus. Gan plačiai išnagrinėtas architektūros kūrybinis palikimas. Apibendrinant iki šiol publikuotą informaciją, galima teigti, kad didesnioji straipsnių dalis yra jubiliejine tematika, skirti gimimo ar mirties metinėms paminėti, o menotyriniai ir istoriniai aprašymai daugiausia skirti kūrybiniam architektūros palikimui. Rečiau sutinkamos publikacijos apie V. Dubeneckio, kaip teatro dailininko, kūrybą. V. Dubeneckio interjerų stilistikos klausimą fragmentiškai paliesdavo Nijolė Lukšionytė ir Jolita Kančienė tekstuose apie jo projektuotus pastatus. Tačiau išsamesnių aprašymų apie V. Dubeneckio interjerų kūrybą tarp gausybės publikacijų nepavyko aptikti. Iki šiol nėra monografijos, kurioje būtų aprašytas dailininko, architekto gyvenimas ir išnagrinėta visa kūrybinė veikla. Nėra išsamaus kūrybinio palikimo katalogo, tačiau archyvuose saugoma gan didelė dalis išlikusių projektinės dokumentacijos, liudijančios apie architekto įdirbį kuriant visuomeninių interjerų dizainą.

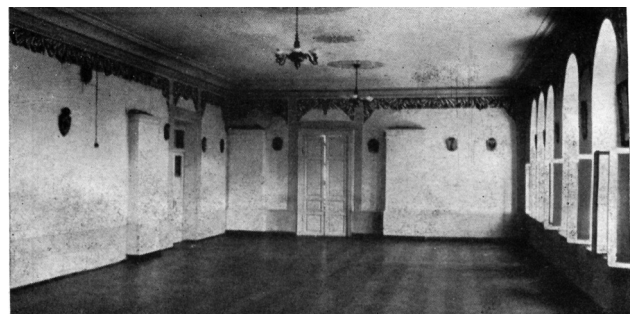
Tautinės reprezentacijos tipo apraiškos Steigiamojo Seimo interjere (1924 m.)

V. Dubeneckiui teko suprojektuoti ne vieną reprezentacinį interjerą. Iš projektų gausos galima spėti jį buvus tarsi oficialiu Lietuvos *tautinio stiliaus* kūrėju. Tautinė reprezentacija buvo valstybinio lygio užduotis. Tad Lietuvos Respublikos Steigiamojo Seimo interjero projektas (1924 m.) gali būti vienu iš galimų pavyzdžių, aptariant tautinio reprezentatyvumo tipą tarpukario interjere. Lietuvos Respublikos Steigiamasis Seimas buvo įsikūręs dabartinės Kauno Maironio mokyklos patalpose nuo 1920 m. iki 1927 m. rudens. Nijolė Lukšionytė (2001b: 50) detaliam ištyrinėjo šio pastato, statyto 1860–1862 m., istoriją (1 pav.). Pastatas buvo projektuotas kaip Kauno gubernijos gimnazija (Lukšionytė 2001b: 49). Šiuo straipsniu pratęsiama minėto objekto tema, kaip pagrindinis šaltinis naudojami Kauno Apygardos archyve saugomi Seimo kanceliarijos raštai, rekonstrukcijos projekto aiškinamasis raštas, baldų eskizai ir šviestuvų pavyzdžiai (KAA.156.1.14).



1 pav. Pastatas, kuriame buvo įsikūręs Steigiamasis Seimas (KVB RS 1921: 83)

Fig. 1. The building of Constituent Parliament

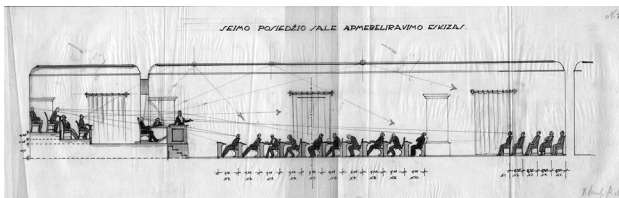


2 pav. Erdvė, kurioje buvo įrengta Steigiamojo Seimo posėdžių salė (KVB RS 1937: 22)

Fig. 2. The space, in which the conference room of Constituent Parliament, had been furnished

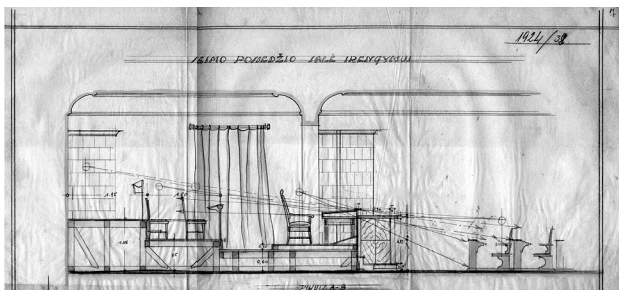
Steigiamojo Seimo posėdžių salės planas ir erdvė

Vertinant projektinę užduotį šiandieninio architektūrinio mąstymo įpročiais, matoma, kad dėl esamų patalpų situacijos buvo neįmanoma įvykdyti sėkmingo planinio ir erdvinio sprendimo. Tada V. Dubeneckis rašė apie kliūtis, kurios trukdė interjero temos plėtotei, nes naują erdvės paskirtį teko „spausti“, įterpti tarp senųjų mokyklos pastato sienų (2 pav.). Kauno Centriniam archyve saugomi projekto rekonstrukcijos dokumentai ir *Paaiškinamieji užrašai eskizams seimo rūmų*, kur V. Dubeneckis išvardino esamos erdvės neatitiktą Steigiamojo Seimo posėdžių salės paskirčiai (KAA.156.1.14: 40). Nežiūrint kliūčių, Steigiamojo Seimo projektas buvo rengiamas, atlikti prezidiumo įrangos, piupitrių ir kitų baldų detalūs brėžiniai. Sėdimos vietos prezidiume buvo numatytos amfiteatro pavyzdžiu (KAA.156.1.14: 13). Remiantis išlikusiais brėžiniais, galima teigti, jog buvo projektuotos trys pakylės: pirmoji nuo salės grindų lygio pakelta 75 cm, antroji – 100 cm ir trečioji – 135 cm (3 pav.). Šiame pačiame brėžinyje buvo nurodyti matomumas ir garso sklaidimo vektoriai. Vėlesniame brėžinyje, remiantis architekto numeracija bei data (4 pav.), šie matmenys pakoreguoti (KAA.156.1.14: 7): pirmoji – 60 cm, antroji – 85 cm ir trečioji išliko tokia pati – 135 cm. Atitinkamai peržiūrėti ir garso sklaidimo vektoriai. Prezidiumo stalai iš vidinės pusės dekoruojami rifliuotomis kolonomis (KAA.156.1.14: 23). Nuo salės pusės jie primena medines, masyvias, išsprūdines



3 pav. Steigiamojo Seimo posėdžių salės įrangos eskizas (KAA F156 ap.1, b.14, l.13)

Fig. 3. Constituent Parliament, meeting hall, interior sketch

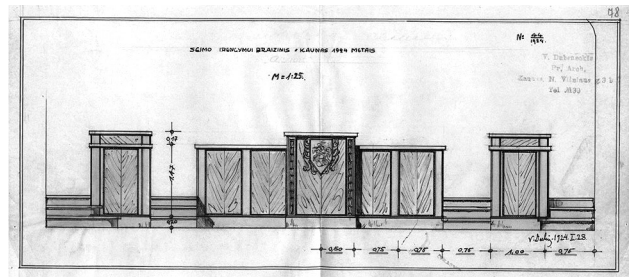


4 pav. Steigiamojo Seimo prezidiumo išilginis pjūvis (KAA F156 ap.1, b.14, l.7)

Fig. 4. Presidium of the Constituent Seimas, longitudinal section

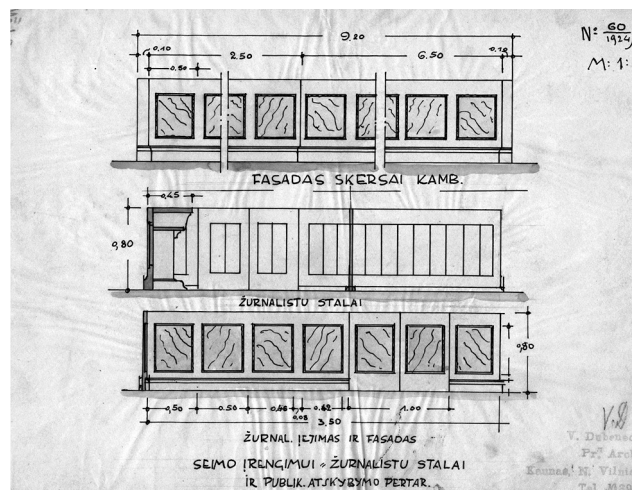
sienų dekoru plokštes, kokios buvo naudojamos barokinio interjero puošybai. Prezidiumo centrinė tribūna papuošta Vyčiu, įrėmintu į barokinių formų dekorą. Abiejose medinės tribūnos pusėse įpiešta po vertikalią raižytą *tulpių* žiedų girliandų juostą (5 pav.).

Yra išlikę Steigiamojo Seimo nuotraukų, darytų mažiau nei prieš metus iki paleidžiant Seimą. Lyginant išlikusius interjero projekto brėžinius, eskizus su Steigiamojo Seimo posėdžių salės išlikusiomis nuotraukomis, darytomis 1926 m. birželio mėnesį, matyti, kad projektas liko iki galo neįgyvendintas (Lietuvos... 2007: 143): neįrengti prezidiumo pakylės ir plokštėmis dekoruoti žurnalistų stalai (6 pav.); nematyti V. Dubeneckio suprojektuotų Seimo pirmininko ir vicepirmininko kėdžių. Seimo narių suolai, piupitrai buvo pagaminti ir pastatyti keturiom eilėm, sėdint po du narius kiekviename (7 pav.). Išlikusiose nuotraukose matyti per salės sienų perimetrą pastatytos atskiros kėdės žurnalistams ir stebėtojams. Nuotraukose pastebimas pergrūstos žmonių salės vaizdas (8 pav.). Tuo patvirtinamas architekto įžvalgumas apie erdvės „suspaudimą“, neatitiktą Seimo patalpų paskirčiai. Remiantis fotografijomis sunku



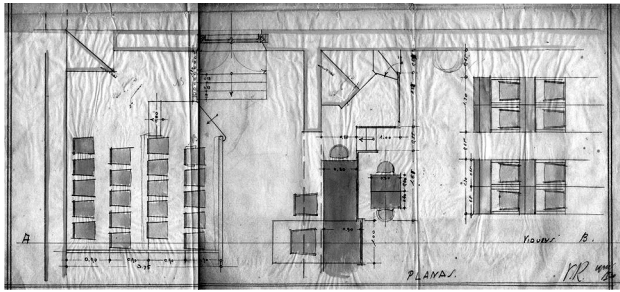
5 pav. Steigiamojo Seimo prezidiumo baldų vaizdas iš priekio (KAA F156 ap.1, b.14, l.78)

Fig. 5. Constituent Parliament, presidium furniture, front view



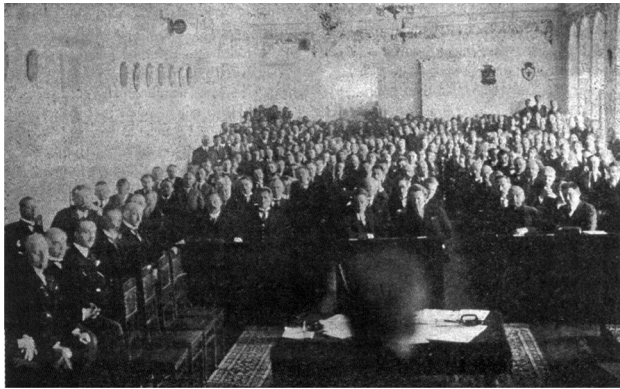
6 pav. Žurnalistų stalai ir pertvaros fasadai (KAA F 156 ap.1, b.14, l.22)

Fig. 6. Journalist's desks and front of partition



7 pav. Steigiamojo Seimo prezidiumo ir salės plano fragmentas (KAA F156 ap.1, b.14, l.7)

Fig. 7. Constituent Parliament, presidium, plan fragment

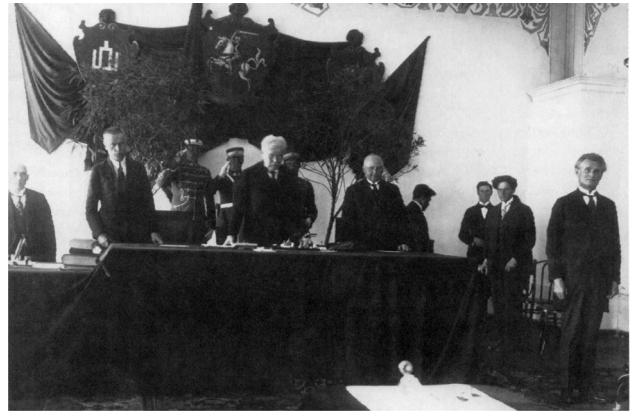


8 pav. III Seimo (1926–1927) posėdis (KVB RS 1926)

Fig.8. Session of the III Parliament (1926–1927)

nustatyti, ar buvo tiksliai įgyvendintas baldų dekoravimas ir ornamentai. Išlikusios nuotraukos liudija apie Seimo posėdžių salės sienų puošybą, tačiau eskizų ar brėžinių nepavyko aptikti. Sienos per visą salės perimetrą buvo dekoruotos trafaretine sienų tapyba, panaudojant *tulpių* ir *tulpės lapų* motyvą. Sienų dekoras buvo geometriškai stilizuotas. Trafaretinė tapyba lietuviškais ornamentais buvo charakteringa Lietuvos tarpukario sienų apdaila. Tai atitiko tuo metu Lietuvoje vyravusią grožio, interjero estetikos sampratą ir madą. Remiantis nuotraukose išlikusiais Seimo salės vaizdais, galima sužinoti, kad sienos buvo papuoštos ritmiškai išeksponuotais medalionais su lietuviška heraldika, sienos išklotinė prezidiumo fone dekoruota kompozicija iš audinių draperijų, heraldikos ir gėlių (9 pav.). Pastarųjų dekoracijų eskizų ar kitos informacijos nepavyko aptikti.

Apibendrinant, tautinė reprezentacija salės erdvėje buvo išreikšta paprastai, lakoniškai ir įtaigiai: visu salės perimetru apeinanti sieninė (trafaretinė) tapyba geometrizuotų tulpių ornamentikos motyvais, ritmiškai išeksponuoti medalionai su Lietuvos heraldika ir sienų puošyba tekstilės draperijų dekoru atitiko lietuvių tautai būdingą logiką ir aiškumą. Pagrindinis tautiškumo temos akcentas erdvėje – Vytis – buvo komponuojamas prezidiumo centre, įrėmintas



9 pav. Tautinė Prezidiumo sienos dekoracija (1926 m. birželio 8 d. nuotrauka „Išrinktasis prezidentu Kazys Grinius prisiekia Lietuvos Respublikos Seime, Kaunas“) (Lietuvos... 2007: 6 nuotrauka, p. 143)

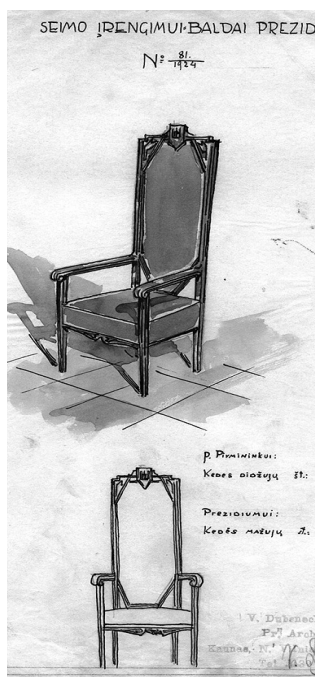
Fig. 9. National decoration of the wall. (Photo „The oath of the elected president Kazys Grinius in the Lithuanian Parliament 1926, 8th of June, in Kaunas“)

į solidų barokinių formų ornamentą, įterptą tarp tulpių girliandos motyvo juostų. Tautinės reprezentacijos simboliai buvo fiksuojami Seimo baldų formose ir detalėse taip pat.

Tautiškumo temos plėtotė baldų dizaine

Ryški tautiškumo temos plėtotė pastebima peržiūrėjus išlikusius V. Dubeneckio piešinius, baldų ornamentus ir detales. Seimo Pirmininko kėdės – krėslas (10 pav.) – atkaltės drožinėto dekoru eskizuose (11 pav.) vaizduojama, kad atkaltės viršus puošiamas mediniu drožiniu su Gedimino stulpais iš šonų, puoštais lietuviškų *tulpelių* (dar vadinamų *leliju*) motyvu (KAA.156.1.14: 58). Prisimenant apie šio ornamento išplitimą, reikia pabrėžti, kad *tulpės* motyvo (vadinamojo *lelijos* motyvo) ornamentas buvo ypač plačiai naudojamas kalvystės mene metalinių kryžių galams padabinti, dekoratyviai *kryžiaus-saulutės* spinduliams¹ užbaigti, skrynių ir spintų puošybai (Keturka 1987) bei tautodailės tekstilėje kaip audimo raštas: *Sukultūrinta lelija į Europą atkeliavo gana vėlai (spėjama, kad XVI–XVII a.), tačiau įvairių Europos tautų liaudies mene vietinių atmainų tulpių-lelijų ornamentai vartojami jau seniai. Tulpė-lelija labai dažna lietuvių audimų raštuose, skrynių tapyboje, medžio drožyboje, keramikoje, gausiai šio nuostabaus grožio gėlės pražydo kryžių viršūnėse. Kai kurios jų nukaltos XVIII a. viduryje ir pabaigoje* (Stravinskas 1992: 15). Nulinkusios tulpės žiedo ornamentą aptinka-

¹ Analogišką motyvą aptikti galima: Stravinskas, A.; Sakalauskas, M. 1992. *Lietuvių liaudies menas. III kn. Mažoji architektūra*. Vilnius: Vaga. Kryžiai 492–497; 502; 504; 509; 512–515; 532; 533; 539; 540; 542.



10 pav. Steigiamojo Seimo Pirmininko kėdės projektas (KAA F156 ap.1, b.14, 1.79; 1.81)

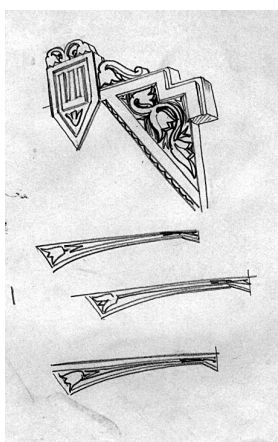
Fig. 10. Constituent Parliament, Chairman's chair

me drožtą medyje, dekoruojant medinius stogastulpius². Nors *tulpės* ornamentas į Lietuvą yra atklydęs iš kitur, tačiau yra traktuojamas kaip lietuviškas raštas ir siejamas su tautos praeitimi bei Lietuvos valstybe. V. Dubeneckio Steigiamojo Seimo interjero projekte reikia pabrėžti *tulpės* ornamentą, panaudotą, kaip įprasta Lietuvoje, kaip baldų puošybos elementą. Trijuose lapuose yra išlikę net vienuolika Gedimino stulpų eskizų, papuoštų *tulpelių* ir *tulpės lapų* ornamentais. Dalyje eskizų ornamentas labiau geometrizuotas, kituose jis plastiškas, labiau realistinis, dar kitur – tiesiog tautodailės ornamento citata. Kėdės rėmo fasade išdrožinėti vienas į kitą atgręžti *tulpės* žiedai su stiebeliu ir lapais. Dabar ypač aiškiai matyti, kad medyje išdrožto nulinkusios *tulpelės* ornamento mintis buvo pasiskolinta iš lietuviškų medinių stogastulpių³ bei lietuviškų kaimo trobesių puošimo motyvų⁴, tai archi-

² Analogišką motyvą aptikti galima: Galaunė, P. *Stogastulpių ir kopllystulpių tipizacijos lentelė*. Stogastulpis Nr. 4; 5 (priedas prie knygos: Stravinskas, A.; Sakalauskas, M. 1992. *Lietuvių liaudies menas. III kn. Mažoji architektūra*. Vilnius: Vaga).

³ Analogišką motyvą aptikti galima: Galaunė, P. *Stogastulpių ir kopllystulpių tipizacijos lentelė*. Stogastulpis Nr. 5 (priedas prie knygos: Stravinskas, A.; Sakalauskas, M. 1992. *Lietuvių liaudies menas. III kn. Mažoji architektūra*. Vilnius: Vaga).

⁴ Analogišką motyvą aptikti galima: Reisonas, K. 1926. *Žemės ūkio statyba*. Kaunas. Tautiniai motyvai paruošti prof. arch. V. Dubeneckio ir dail. P. Galaunės: langų angų papuošimo pavyzdžiai 256–274 braiž. 192–195 p.



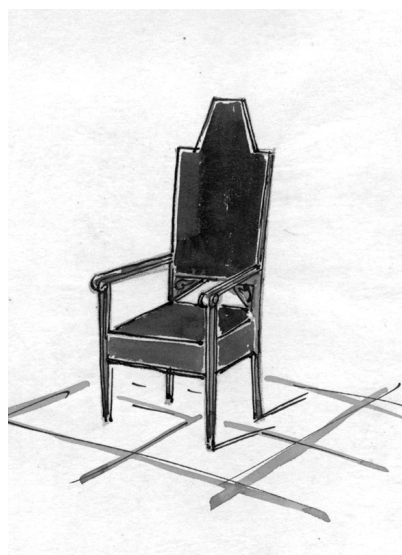
11 pav. Steigiamojo Seimo Pirmininko kėdės dekoru ornamentikos eskizas: kėdės atramos ir kėdės rėmo fasadinis dekoras (KAA F156 ap.1, b.14, 1.59)

Fig. 11. Constituent Parliament, ornamentation sketch for the Chairman's chair, chair's back and the chair's frame facade fragment

tektas V. Dubeneckis pats pripažino žodžiais: „*minties skolinimas*“ (Dubeneckis 1925: 93). Visi kiti motyvai yra tolesnės architekto kūrybinės improvizacijos *tulpės* tema. Seimo Pirmininko kėdės – krėslas – atramos viršus savo solidžia architektūra panašus į architektūrinį frontoną.

Vicepirmininko kėdė (12 pav.) projektuojama tokios pat stiliškos, taip pat aukšta, tačiau ne tokia puošni: atkaltės viršus puošiamas tik geometriniu, trapecijos formos, paaukštinimu. Medinių raižinių dekoras naudojamas minimaliai – dviejuose atramų su sėdyne jungiančiuose trikampiuose (nėra išlikusi šio dekoru detalizacija, dėl to ornamentas sunkiai identifikuojamas: jis panašus į užsukto lapo formą). Tarp jų atsiranda trapecijos formos kiaurymė, kuri atkartoja trapecijos formos atramos viršų. Pirmininko ir vicepirmininko kėdės savo tūriu yra barokinės kėdės formos: minkšta ir aukšta atrama, minkšta sėdynė, porankiai užriestais galais. Tačiau rievėta, tiesi, į apačią siaurėjanti kojelė, kaip ir visas baldo grakštumas, labiau būdingi *ampyro* stiliui. Tautinės, augalinės ornamentikos panaudojimas labiau artimas *art nouveau* (*moderno, secesijos*) stiliškai.

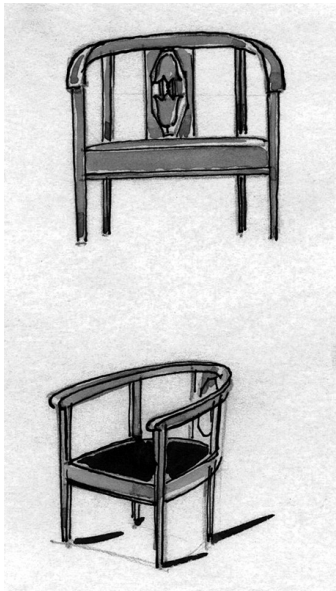
Buvo numatytas dar vienas kėdės – krėslas – tipas. Porankiai išvien su atrama suprojektuoti puslankio formos, išgaubti į išorę, jų galai priekyje užsukti kaip ir ankstesnėse kėdėse, kojelės taip pat tokios, tik šiuo atveju sėdima dalis minkšta, o atrama žema, iki juosmens, ir nepaminkštinta. Atramoje – jos išgaubimą atitinkanti medienos plokštė, papuošta nedidelio formato bareljefu su dviejų nulinkusių *tulpelių* motyvu (kaip ir ankstesniuose krėsluose). Šios kėdės eskizas yra sugretintas, įpieštas ša-



12 pav. Steigiamojo Seimo vicepirmininko kėdės perspektyvinis vaizdas (KAA F156 ap.1, b.14, 1.15)

Fig. 12. Constituent Parliament, chair for the Vice-chairman

lia Steigiamojo Seimo Pirmininko krėslo atramos deko-
eskizo (KAA.156.1.14: 76). Galima galvoti, kad šie baldai
buvo kuriami lygiagrečiai vienas su kitu, kad būtų išsau-
gotas vientisas dekoratyvumas ir stilius. Projekte yra išlikę
fasadinis ir perspektyvinis baldo vaizdai (13 pav.). Krėslas
buvo skirtas mažiau svarbiems posėdžių salės lankytojams.
Kaip ir būdinga parenkant kėdę arba krėslą, atramos aukš-
tis, patogumas ir prabanga tiesiogiai atspindi sėdinčiojo
žmogaus svarbumą, padėtį visuomenėje arba šeimnininko
pagarbą lankytojui.

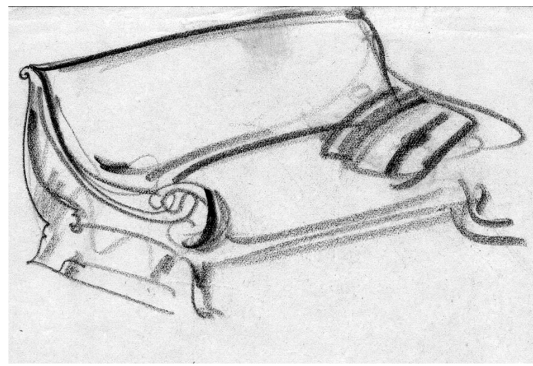


13 pav. Steigiamojo Seimo
krėslo vaizdas iš priekio
ir perspektyvinis vaizdas
(KAA F156 ap.1, b.14,
1.80)

Fig. 13. Constituent Parlia-
ment, armchair, front view
and perspective

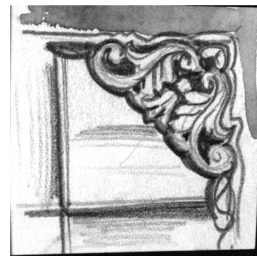
Trijuose išlikusiuose sofų eskizuose stiliaus paieš-
kos vyksta tarp dviejų variantų: barokinių S formos už-
raitų, voliutų ir tiesių, modernizuotų medinių porankių.
Žemo sėdimo aukščio sofa ant žemų kojelių nebūdinga
baroko baldų stiliui. Tuo labiau sėdima minkšta dalis ant
vientiso medinio cokolio iki pat grindų. Lakoniškų formų
derinys su barokiniais elementais (14 pav.) turi 1903 m.
įvardinto *Bydermejerio* stiliaus, išsivysčiusio iš *Ampyro*
stiliaus, bruožų (Sassone 2000). Į medinę baldų dalį V.
Dubneckis kūrybiškai perkelia mūrinių pastatų deko-
motyvą, kuris savo forma primena barokinio frontono orna-
mentą (15 pav.). Tačiau kituose piešiniuose pastebima, kad
architektas ieškojo ir labiau modernizuotos baldo formos:
geometrizuotos, švaresnės plokštumos.

Analogiškos paieškos vyksta Seimo narių ir žurnalistų
suolų, vadinamų *piupitrom*, eskizuose: dalyje piešinių ma-
tome porankių ir kojų plokštumas, dekoruotas elegantiškais
barokiniais užraitais, o kituose variantuose lengvesnės,
aiškios, modernizuotos, švrios stačiakampės formos (16
pav.). Suolų šonuose išraižytas ampyrinis susuktos lauro
lapų šakelės ornamentas (17 pav.). Beveik visuose eskizuo-
se šis ornamentas įpieštas skirtingos plastikos – ieškoma



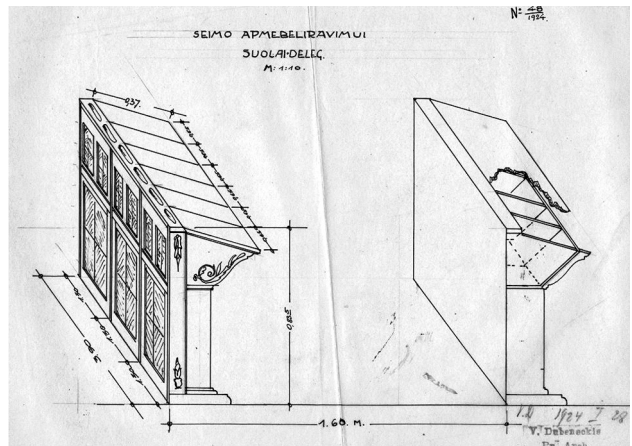
14 pav. Steigiamojo Seimo sofos eskizas (KAA F156
ap.1, b.14, 1.55)

Fig. 14. Constituent Parliament, sofa sketch



15 pav. Steigiamojo Seimo
posėdžių salės baldų ornamento
eskizas (KAA F156 ap.1, b.14,
1.57)

Fig. 15. Constituent Parlia-
ment, conference room furni-
ture ornament sketch



16 pav. Steigiamojo Seimo posėdžių salės suolų aksonometrija
ir pjūvis (KAA F156 ap.1, b.14, 1.9)

Fig. 16. Constituent Parliament, conference room, desk view
and section



17 pav. Steigiamojo
Seimo posėdžių salės
suolų (po du Seimo
narius kiekviename)
eskizas (KAA F156 ap.1,
b.14, 1.65)

Fig. 17. Constituent
Parliament, conference
room chairs (for two
members in each one), sketch

buvo estetiškiausio varianto. Tačiau iš visų baldų akcentuojamas ir puošnumu išsiskiriantis Gedimino stulpais ir *tulpėm* dekoruotas Seimo Pirmininko krėslas.

Apibendrinant aprašytą eskizavimo procesą, kai racionali, pagrindžiant formų studijomis atkuriami ir perkuriami praeities stiliai, pačiame vietinių tradicijų kūrybinio perdirbimo veiksmo galima išvelgti Europoje vykusio ir skirtingų autorių leidiniuose aprašyto *art nouveau* (*modernno, secesijos, jugendo*) tęsinį. Galima manyti, kad architektas sąmoningai pakeitė *art nouveau* judėjimo laikotarpiu paplitusį *ciklameno* augalinį motyvą, kuris ypač plačiai buvo paplitęs *jugendo* (*Jugendstil*) ir *secesijos* (*Vienna Secession*) architektūroje bei dizaine, į lietuvišką *tulpės* ornamentą. Steigiamojo Seimo baldų dizaine tautiškumo tema plėtojama kūrybiškai perdurbant praeities stilius ir formas – dažniausiai Lietuvos barokui būdingą banguotą voliutos motyvą bei tautinį *tulpės* ornamentą.

Reprezentacijos aspektų įvairovė

Nors tautiškumo tema tarpukario Lietuvoje buvo plačiai rekomenduojama, tačiau reikia pastebėti, kad ji reiškėsi ne visuose reprezentaciniuose interjeruose arba reiškėsi nevienalytiškai. Reprezentatyvumo tema kitaip buvo sprendžiama Ministrų kabineto interjere (šiuo metu – VDU rektoratas ir Stasio Lozoraičio muziejus, Donelaičio g. 58.). 1930 m. buvo vykdomas Ministrų kabineto rūmų antrojo aukšto remontas, pritaikant patalpas užsienio reikalų ministro reprezentaciniam butui (Lukšionytė 2001a: 48). Po remonto Užsienio reikalų ministro reprezentaciniame bute 1934–1938 m. gyveno užsienio reikalų ministras Stasys Lozoraitis (Jakubsonas, Petraitytė-Brėdienė 2010). Užduotis buvo išsaugoti jau turimą (iš anksčiau) patalpų prabangą, senus baldus ir interjero detales (Reipaitė 1998), maksimaliai modernizuojant patalpas esamų erdvių ribose. Rekonstrukcinio pobūdžio interjero projekte daugiau atsiskleidė technologiniai sprendimai nei meninė kūryba. Tačiau reprezentacinis, politinis momentas išliko ypač svarbus. Reprezentacinio buto patalpų tipologija kėlė sudėtingus technologinius reikalavimus, esama pastato erdvė be galimybės būti pakeista šią užduotį dar labiau apsunkino. Tačiau architektas išsaugojo ir pratęsė pastate vyravusią *istorizmo* kryptį, įrengdamas tik modernaus europietiško gyvenimo naujoves (vandentiekį, kanalizaciją, modernius santechnikos prietaisus, keltuvą, patalpų komutatorius ir kitas). Lietuvos valstybė šiuo projektu buvo reprezentuojama kaip turtinga ir solidi. Šiame interjere V. Dubeneckis stengėsi vykdyti politinės reprezentacijos užduotį, tačiau tautinis aspektas nebuvo akcentuojamas.

Ypatingu, daugiasluoksniu reprezentatyvumu išsiskiria Vytauto Didžiojo karo muziejus ir Čiurlionio galerijos interjerai. Juose galima matyti ir *galios*, ir *modernumo*, ir *tautinės reprezentacijos* apraiškų. Muziejaus interjerai buvo projektuoti 1931 m. ir išlikę iki šių dienų. J. Kančienė, rašydama apie muziejų, paminėjo pagrindinių patalpų savybes: *iškilmingumą* ir *impozantiškumą* (1991: 309). Reikia pastebėti, kad jos formuoja *galios* reprezentaciją. Tai labai aiškiai atsispindi pagrindinės salės interjere: iš nedidelio vestibulio plačiais laiptais su kolonomis patenkama į didžiulę, iš viršaus apšviestą erdvę. Centrinės salės dalis pati aukščiausia, šoninės kiek žemesnės. Kolonos, išdėliotos pagal sienas vienodu ritmu, suteikia patalpai didingą sakralinio pastato nuotaiką. Simetrija dar labiau sustiprina šią suplanavimo nuotaiką. Kelios pakopos skiria didžiąją Karo muziejaus salę nuo koplyčios, kurios galinėje sienoje – arkinė niša Vytauto Didžiojo skulptūrai. Pasididžiavimas Lietuvos valstybės galia, pakili nuotaika būdinga tik šiems dviems patalpoms: pagrindinei salei ir koplyčiai. Kitose vidaus erdvėse buvo siekiama jaukumo. *Modernumo* reprezentacija atskleidžiama per modernizmo stiliaus interjerams būdingus skirtingų tūrių, erdvių ir meniškai parinkto apšvietimo šaltinių netikėtus derinius. M. Baužienė, pabrėždama modernią šio pastato stilistiką, pastebėjo, kad *muziejus yra puikus lietuviško modernio, kuriam būdingas ryšys su istorine stilistika, pavyzdys, turėjęs įtakos tolesnei Lietuvos architektūros plėtotei* (1998: 1). E. Gūzas, aprašydamas šį pastatą, taip pat atkreipė dėmesį į *puikiai sukomponuotą planą, sukurtas efektingas erdves, ekspozicijų sales ir originaliai įrengtą 600 vietų auditoriją* (1978: 132). *Tautiškumą* originaliai apibūdino J. Jurginis: *Medinė liaudies architektūra turi savo logiką ir aiškų ritmo pajautimą. Ta logika reiškiasi pastato paskirties, jo išplanavimo ir papuošimo deriniu, o ritmas – horizontalių ir vertikalų dydžių ir atskirų namo dalių susikirstymu, atitinkančiu tam tikrus žmogaus psichikai įprastus santykius* (1960: 282). Atkreiptinas dėmesys į suplanavimo ypatybę, kai patalpos, nors ir pritaikytos daugiau Karo muziejaus reikalams, buvo išdėstytos tokia tvarka, kad, kol jos nebus būtina reikalingos Karo muziejui, galėtų būti panaudotos ir bet kurio kito muziejaus reikalams arba sujungtos į vieną. Patalpų suplanavimas organizuotas taip, kad esant būtinybei, abu muziejus galima būtų izoliuoti vieną nuo kito (Rickevičienė 2005). Galima daryti išvadą, kad patalpų universalumas yra J. Jurginio pastebėta, *lietuvių tautai būdinga logika* (1960: 282). M. Baužienė taip pat pripažino Vytauto Didžiojo muziejaus svarbą *tautinio identiteto įtvirtinimo prasme*. Taigi, skirtingi lietuvių autoriai pripažino V. Dubeneckį naujai atradus labai savitas *tautiškumo* išraiškas.

Visais straipsnyje paminėtais atvejais V. Dubeneckis siekė įvykdyti vieną iš pagrindinių interjero užduočių – sukurti *reprezentatyvumą* ir taip patenkinti valstybinio mecenato pageidavimą dėl solidaus Lietuvos atstovavimo ir propagandos.

Išvados

1. Sėkmingas reprezentacinių siekių įgyvendinimas Lietuvos Steigiamajame Seime buvo neįmanomas dėl netinkamai parinktų patalpų. Netinkama architektūrinė situacija bei erdvė, senos erdvės neatitiktis naujai Seimo patalpų paskirčiai stipriai varžė architekto kūrybines galimybes ir sėkmingą reprezentacinio projekto realizaciją.
2. Steigiamojo Seimo posėdžių salės erdvėje tautinė reprezentacija buvo reiškiamą lakoniškai, taupiai ir įtaigiai. Oficialus Lietuvos paveikslas buvo kuriamas, remiantis krašto istorinės, kultūrinės praeities ir pokario laikotarpiui būdingo saikingumo, kūrybine sinteze. Steigiamojo Seimo interjero įrangos dizaine tautiškumo tema plėtojama kūrybiškai perdirbant praeities linijas ir formas, Lietuvos barokui charakteringas detales, tautinio *tulpės* ornamento motyvą, Vyčio, Gedimino stulpų motyvą ir Lietuvos hieraldiką.
3. Sąmoningame, Lietuvos praeities formų ir stilių perdirbimo veiksmo galima pastebėti tarptautinio kultūrinio proceso *art nouveau* tęsinį. Šiam judėjimui būdingą vietinių tradicijų tąsą interjere atspindėjo: besikartojantys *tulpės* ornamentikos motyvai, medis, kaip vyraujanti apdailos medžiaga, nesudėtingas suplanavimas ir taupumo logika.
4. Tautinės reprezentacijos poreikis Lietuvoje lėmė naujo stiliaus atsiradimą, kuris Lietuvoje vadintas skirtingais terminais: *tautiniu stiliumi*, *lietuvišku stiliumi*, *oficialiu stiliumi*. Tautinė reprezentacija V. Dubeneckio Steigiamojo Seimo interjere bei kituose visuomeniniuose interjeruose pradžioje reiškėsi kaip tarptautinio kultūrinio judėjimo *art nouveau* tęsinys, o vėliau kaip *art deco* dalis.
5. Peržiūrėjus gausiai išlikusią V. Dubeneckio eskizavimo medžiagą, išryškėja architekto apgalvotas, atsakingai atrinktas tautinės reprezentacijos sudėtinių dalių turinys ir lakoniška formos išraiška.
6. Skirtinguose reprezentaciniuose tarpukario laikotarpio interjeruose buvo formuojami skirtingi reprezentacijos tipai: Steigiamojo Seimo interjere ryškiausiai pastebimas tautinės reprezentacijos tipas. Ministrų kabineto ir užsienio reikalų ministro reprezentaciniame bute galima išvelgti politinę reprezentaciją, o Vytauto Didžiojo muziejaus interjere – daugiasluoksnią: galios, modernumo ir tautiškumo reprezentacijos apraišką.

Literatūra

- Baužienė, M.; Kančienė, J. 1998. *Lietuvos modernio pastatai*. Vilnius.
- Cieškaitė-Brėdikienė, L. 2008. *Dizaino raida nuo Morriso iki Morrisono*. Vilnius: VDA.
- Dubeneckis, V. 1925. Apie mūsų architektūrą, *Baras* 1: 89–95.
- Gūzas, E. 1974. Klasikinių tradicijų ir naujausių tendencijų poveikis 1920–1940 m. Lietuvos architektūrai bei žymiausių architektų kūrybai, in *Lietuvos TSR architektūros klausimai*. Vilnius: Mintis, 368–397.
- Gūzas, E.; Baršauskas, J. 1978. Dubeneckis ir M. Songaila – įžymūs Lietuvos architektai kūrėjai, in *Lietuvos TSR architektūros klausimai* 5(3): 101–134.
- Heller, S.; Chwast, S. 1988. *Graphic Styles from Victorian to Post-Modern*. London: Thames and Hudson.
- Jakubsonas, K.; Petraitytė-Brėdienė, A. 2010. *Diplomato Stasio Lozoraičio (vyresniojo) sūnaus Kazio Lozoraičio prisiminimai apie tarnybinių butų, kuriame tarpukario laikotarpiu gyveno Lozoraičių šeima* (vaizdo įrašas) [žiūrėta 2009-05-12.]. Prieiga per internetą: <<http://vimeo.com/11262212>>.
- Jankevičiūtė, G. 2002. Dailė kaip politikos kalba. *Lietuva 1918–1940, Menotyra* 2(27): 46–55.
- Jankevičiūtė, G. 2003. Lietuvos paveikslas ir oficialus stilius, *Dailė ir valstybė* 67–89.
- Jurginis, J. 1960. Klasicizmo tradicijos ir modernizmo apraiškos architektūroje, in *Lietuvos meno istorijos bruožai*. Vilnius, 272–286.
- KAA. F.156, ap.1, b.14.
- Kančienė, J. 1991. *116*. Vytauto Didžiojo muziejus, in *Kauno architektūra*. A. Jankevičienė (Sud.). Vilnius: Mokslas, 305–309.
- Keturka, A. 1987. *Spalva lietuvių liaudies baldų puošyboje*. Vilnius: Mokslas.
- KVB RS. 1937. *Kauno „Aušros“ mergaičių valstybinė gimnazija*. Kaunas.
- KVB RS. 1926. *Ūkininkas*, Nr. 27.
- KVB RS. 1921. *Lietuvos albumas*. Kaunas, Berlynas.
- Laučkaitė, L. 2002. *Vilniaus dailė XX a. pradžioje*. Vilnius: Baltos lankos.
- Lietuvos Respublikos Seimų I (1922–1923), II (1923–1926), III (1926–1927), IV (1936–1940) narių biografinis žodynas*. 2007. Vilnius: Vilniaus pedagoginio universiteto leidykla.
- Linartas, D. 2010. Esminės reprezentacinių siekių įgyvendinimo architektūros konkursuose formos ir tendencijos, *Mokslas – Lietuvos ateitis* 2(3): 24–30.
[doi:10.3846/mla.2010.049](https://doi.org/10.3846/mla.2010.049)
- Lukšionytė-Tolvaišienė, N. 2001a. Inžinierių valdybos viršininio rezidencija / Ministrų kabineto rūmai (K. Donelaičio g. 58), in *Gubernijos laikotarpis Kauno architektūroje*. Kaunas: VDU leidykla, 47–48.
- Lukšionytė-Tolvaišienė, N. 2001b. Kauno gubernijos gimnazija (Gimnazijos g. 3), in *Gubernijos laikotarpis Kauno architektūroje*. Kaunas: VDU leidykla, 49–50.
- Petrulis, V. 2009. Architektūros politikos apraiškos Lietuvos tarpukario (1918–1940) periodikoje: tarp reprezentacijos ir socialinio teisingumo, *Urbanistika ir architektūra* 33(2): 126–134. [doi:10.3846/1392-1630.2009.33.126-134](https://doi.org/10.3846/1392-1630.2009.33.126-134)
- Reipaitė, V.; Rickevičienė, R. 1998. *Pastato Donelaičio g. 58 istoriniai tyrimai*: rankraštis. Kaunas: Kauno PRPI.

- Reisonas, K. 1926. Lietuviškojo stiliaus trobesiams puošti motyvai. V. Dubeneckis, in *Žemės ūkio statyba*. P. Galaunė. (Sud.). Kaunas, 189–204.
- Rickevičienė, R. 2005. *Nacionalinio M. K. Čiurlionio muziejaus pastato Kaune, Putvinskio g. Nr. 55 istoriniai tyrimai*: rankraštis. Kaunas: Kauno PRPI.
- Sassone, A. B.; Cozzi, E. 2000. *Furniture from Rococo to Art Deco*. Koeln: Taschen GmbH.
- Sembach, K. J. 2002. *Art Nouveau*. Koeln: Taschen GmbH.
- Stravinskas, A.; Sakalauskas, M. 1992. *Lietuvių liaudies menas. III kn. Mažoji architektūra*. Vilnius: Vaga.

Santrumpos

- KAA – Kauno apskrities archyvas
 KVB RS – Kauno apskrities viešosios bibliotekos Senujų ir retų spaudinių skyrius
 NČDM – Nacionalinis M. K. Čiurlionio dailės muziejus
 Ap. – aprašas
 b. – byla
 l. – lapas

NATIONAL REPRESENTATION IN THE CONSTITUENT SEIMAS (PARLIAMENT) INTERIOR BY VLADIMIR DUBENECKY (1924)

L. Preišegalavičienė

Abstract

Russian-born painter and architect Vladimir Dubenecky (1888–1932) is well known in Lithuania because of valuable architectural legacy created during his living and working in Kaunas in 1919–1932. The aim of the discussion is to open less known side of V. Dubenecky creative work – public interior design. Until now it is little examined theme, so this article will extend the approach to well-known artist's architectural works, thereby creating additional material for the history of Lithuanian interiors. Only one part of representativeness aspect is discussed in this article, that is the national representation. The representative interior project of the Constituent Seimas, Parliament, (1924) is chosen for the study because of that. The Parliament's interior project was focused on the conference room equipment and furniture design. Meanwhile the discussion of the design project is studied how the past architectural styles and folk art had been creatively remade in order to create the new style, which was named as *National Style* during the interwar period. The creative origin of the *National style* is discussed as well and it is supposed that the *National Style* started as a continuation of *Art Nouveau* and a little later it became the part of *Art Deco*. The *National Style* worked in order to fulfill one of the main tasks of the interior design – national representativeness. In spite of the *National Style* was widely promoted during the interwar period, other different kinds of representation existed as well: political representation, representation of modernity, representation of power. Several other inter-war Lithuanian representative interiors are mentioned in the article as examples for comparison the different types of representation. They are the Cabinet of Minister's and the Museum of Vytautas the Great.

Keywords: Constituent Seimas interior, interwar interior, history of interiors, furniture history, national representation, national style, Vladimir Dubenecky.